

50. Viehwirtschaftliche Tagung

HBLFA Raumberg- Gumpenstein

**Bullenmast mit Milchrassen,
- wirklich eine Alternative ?**



Wilfried Naue
Landwirtschaftskammer Niedersachsen
Nienburg

FG 1 Betriebswirtschaft, Tierhaltung, Förderung

Tel. :05021 9740 147

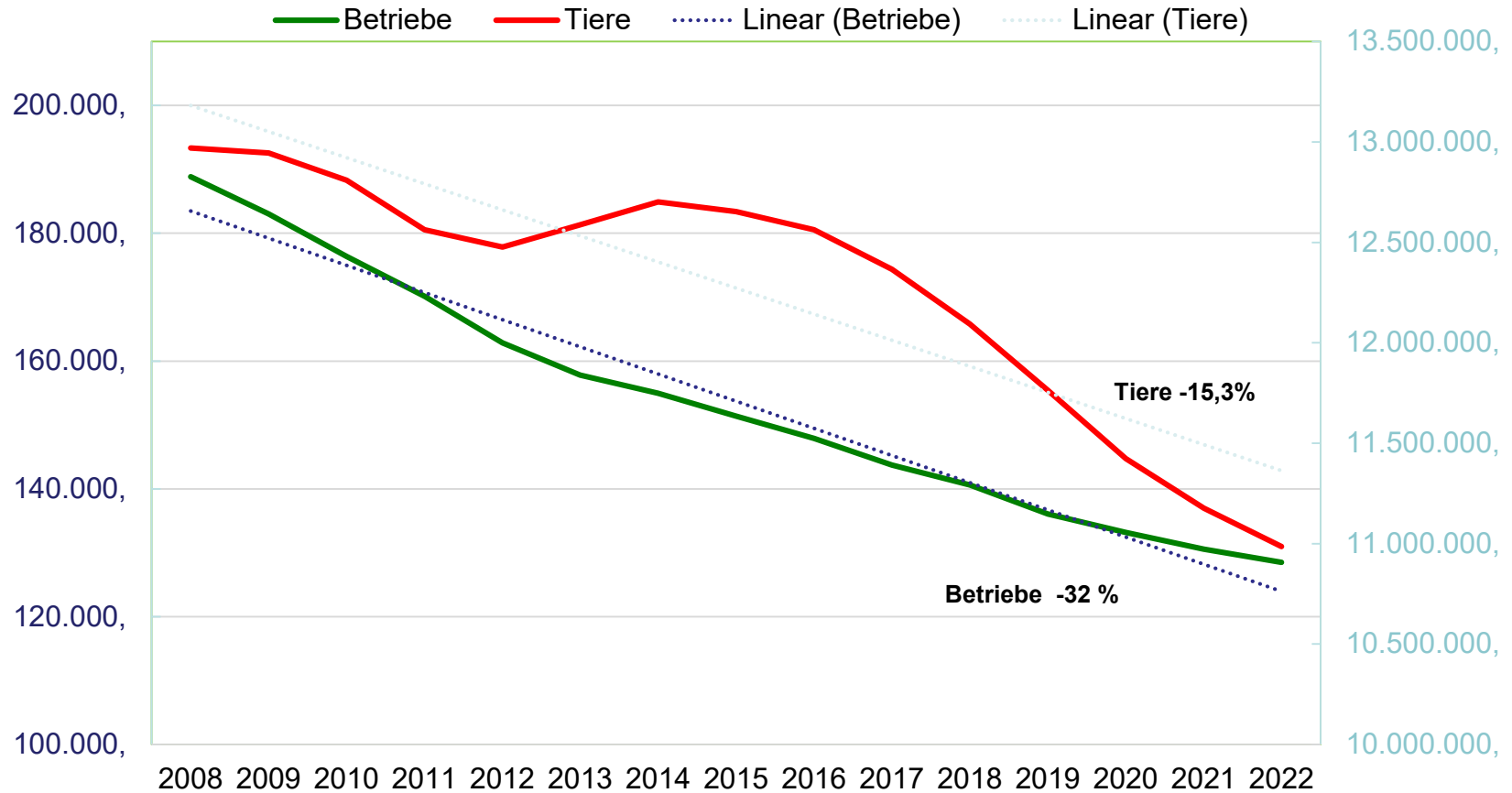
Mobil : 0162 2665 954

Email : wilfried.naue@lwk-niedersachsen.de

Folgende Punkte....

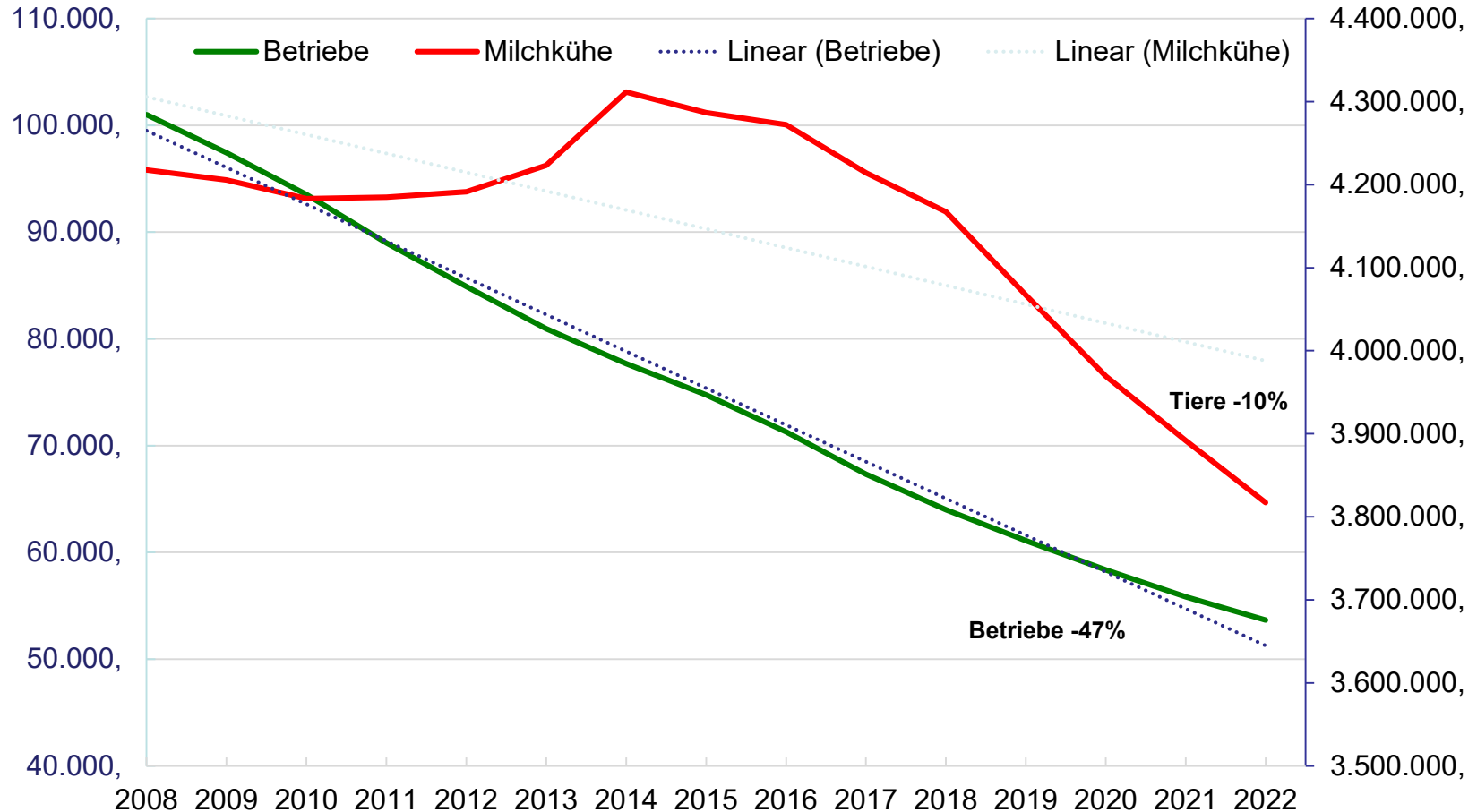
- Struktur der Rinderhaltung
- der Bullenmast
- Kennzahlen Bullenmast Niedersachsen
- Verteilung der Direktkosten
- Ausgewählte Kennzahlen
- Wirtschaftlichkeit ausgewählter Betriebe
- Milchrasen....

Entwicklung des Rinderbestandes in Deutschland



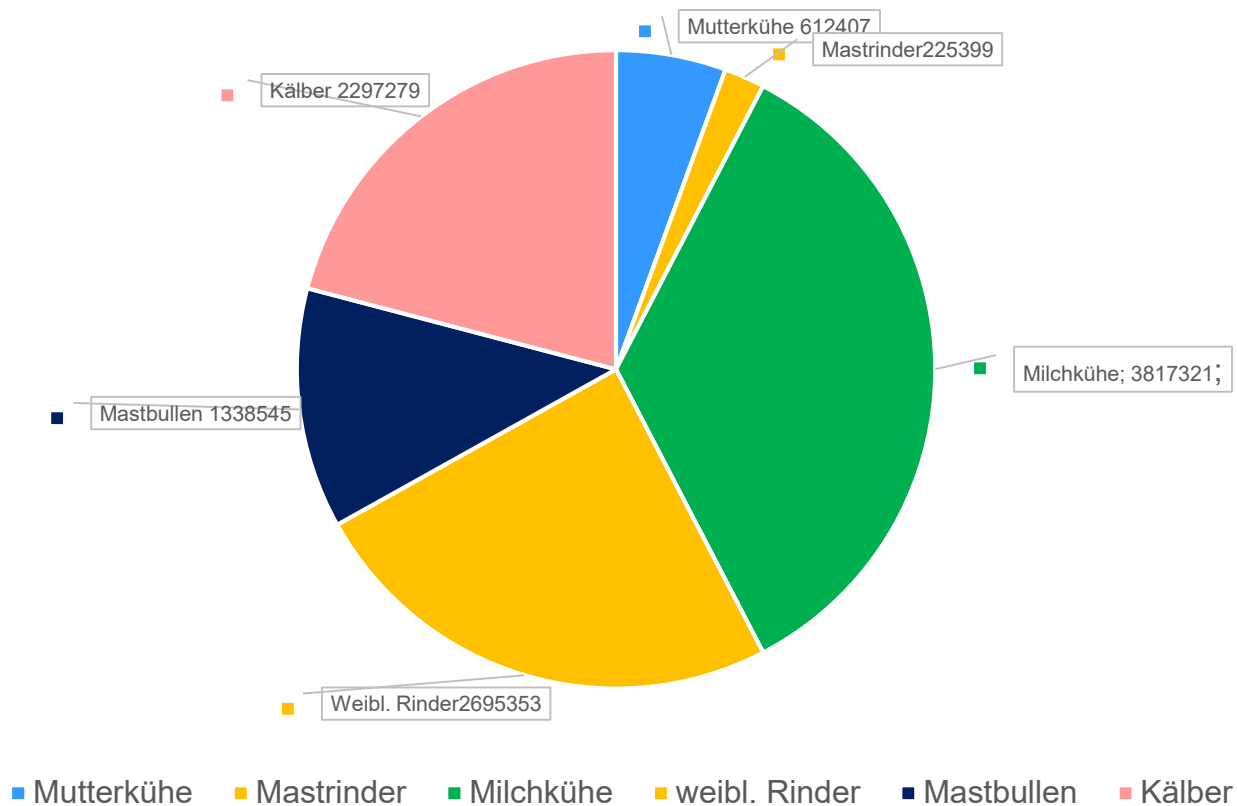
Quelle: Destatis

Entwicklung des Milchkuhbestandes in Deutschland



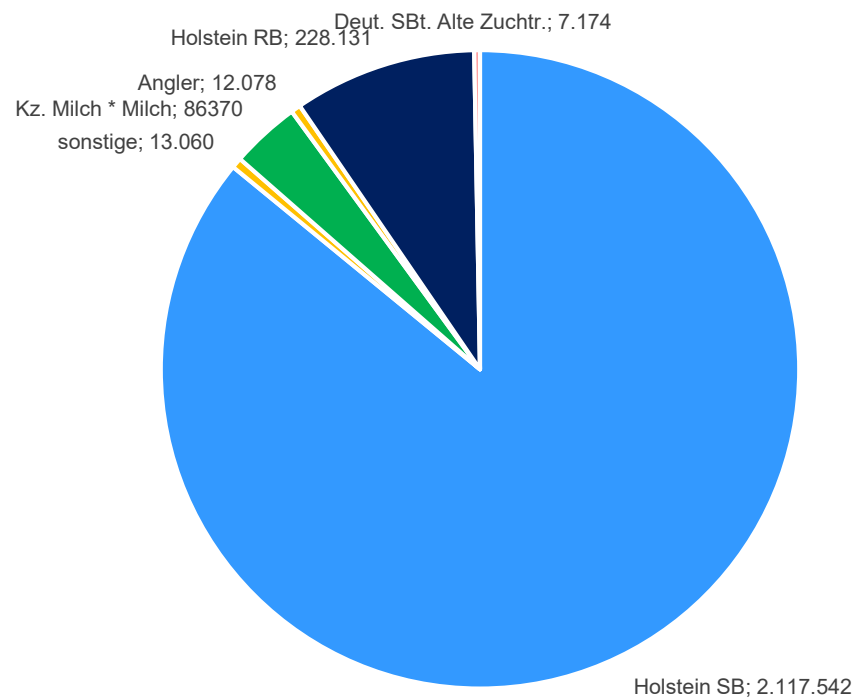
Quelle: Destatis

Rinderbestand in D 2022



Quelle: Destatis

Milchnutzungsrassen



■ Holstein SB ■ sonstige ■ Kz. Milch * Milch ■ Angler ■ Holstein RB ■ Deut. SBt. Alte Zuchtr.

Quelle: Destatis

Struktur männliche Rinder ü. 1 Jahr

Jahr	Deutschland gesamt		< 50 Tiere		50 - 100 Tiere		> 100 Tiere	
	Betriebe	Tiere	Betriebe	Tiere	Betriebe	Tiere	Betriebe	Tiere
2013	87.351	1.117.975	82.424	605.254	3.347	228.428	1.580	284.293
2015	84.546	1.076.107	79.788	577.226	3.165	215.884	1.593	282.997
2020	75.842	947.434	71.462	478.977	2.837	195.551	1.543	272.906
2022	73.637	944.356	69.164	447.699	2.781	190.363	1.692	306.294
Trend	-15,70	-15,53	-16,09	-26,03	-16,91	-16,66	7,09	7,74

2022	Niedersachsen	10.192	85.344	875	60.340	582	99.082
2022	Nordrhein-Westfalen	8.539	64.249	585	40.449	429	77.829

Quelle: Destatis

Aktuelle Situation

-Trotz des Einsatzes von weiblich gesexten Sperma und Fleischrasse-Sperma, werden männliche Holstein- Kälber auf deutschen Betrieben geboren



Etwa 2,1 Millionen DH- Tiere, die alle 13- 14 Monate ein Kalb bekommen

Wo bleiben die Kälber ?

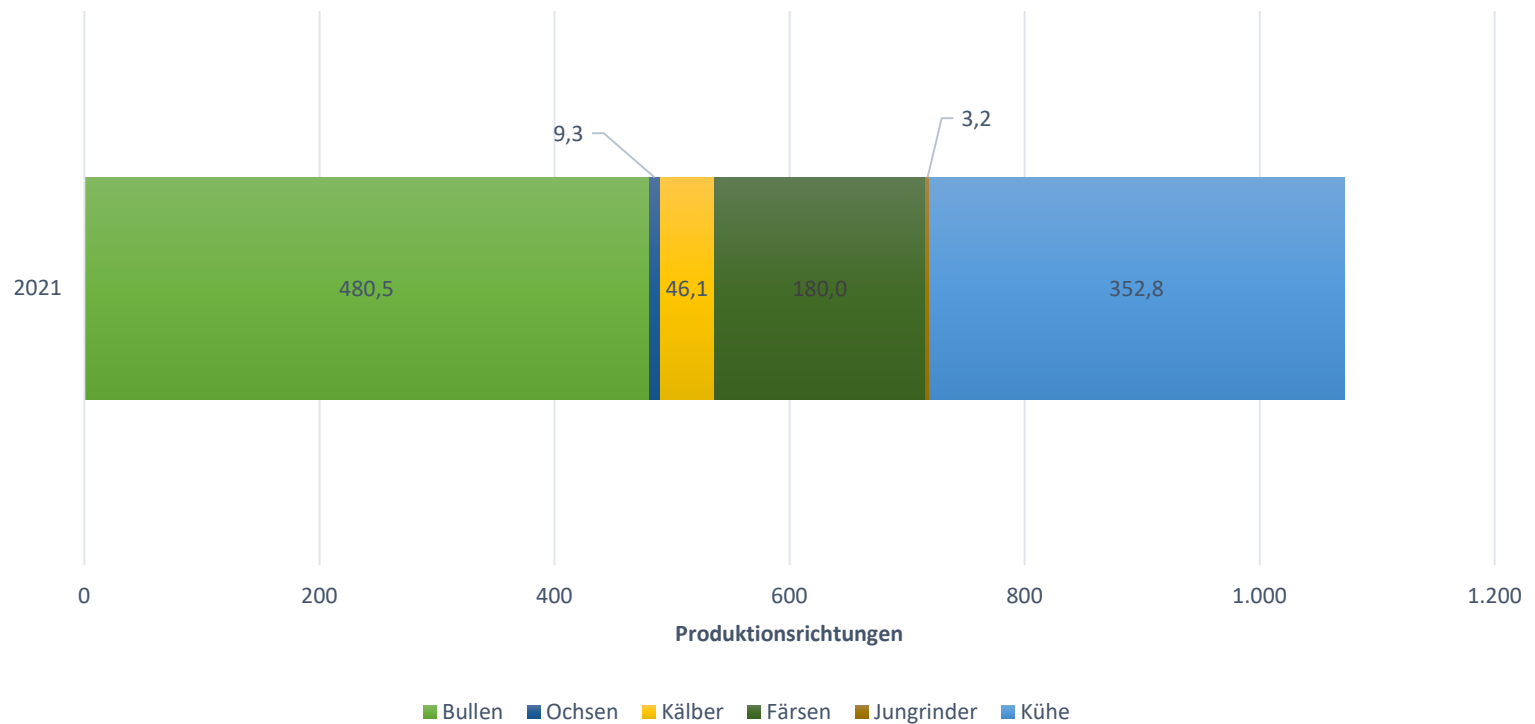
Exportland	2019		2020	
	Anzahl Kälber	Anteil %	Anzahl Kälber	Anteil %
Belgien	18.388	2,71	2.912	0,46
Italien	2.002	0,30	5.163	0,82
Niederlande	629.258	92,89	599.296	95,05
Polen	3.834	0,57	4.810	0,76
Spanien	23.954	3,54	18.357	2,91

Dt. Ausfuhren v. männlichen Kälbern, bis 80 kg, DESTATIS 2022

oder in die dt. Kälbermast mit ca. 280.000 Mastplätzen

oder in der Bullenmast

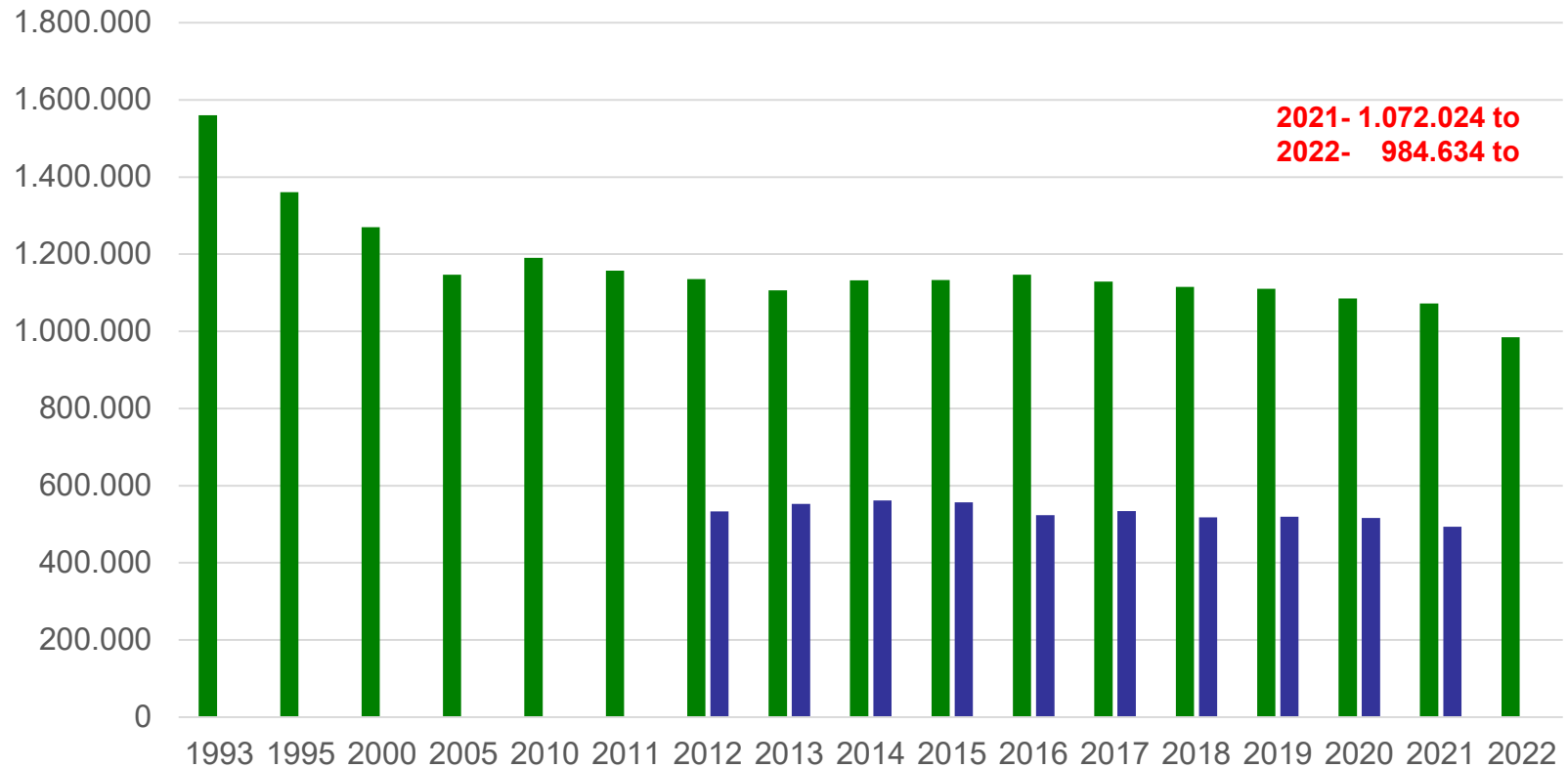
Gewerbliche Schlachtungen 2021



Gewerbliche Schlachtungen (in 1.000 Tonnen Fleisch) von Rindern im Jahr 2021, Kälber: bis zu 8 Monaten, Jungrinder: mehr als 8, aber höchstens 12 Monate

Quelle: Destatis 2023

Rindfleischproduktion in t

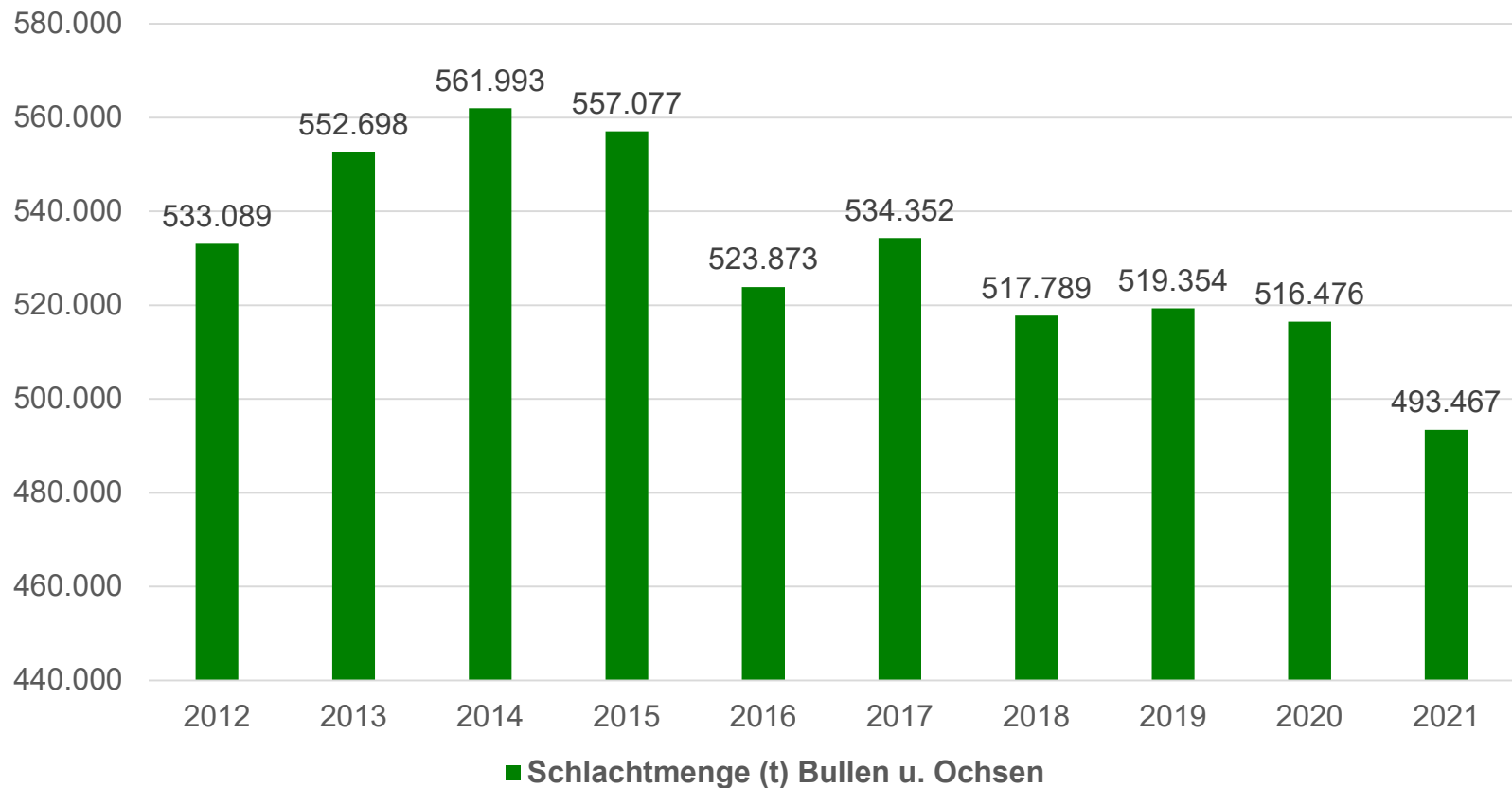


Rindfleisch insges.

davon Mastbullen

Quelle: Destatis

Schlachtmenge in t



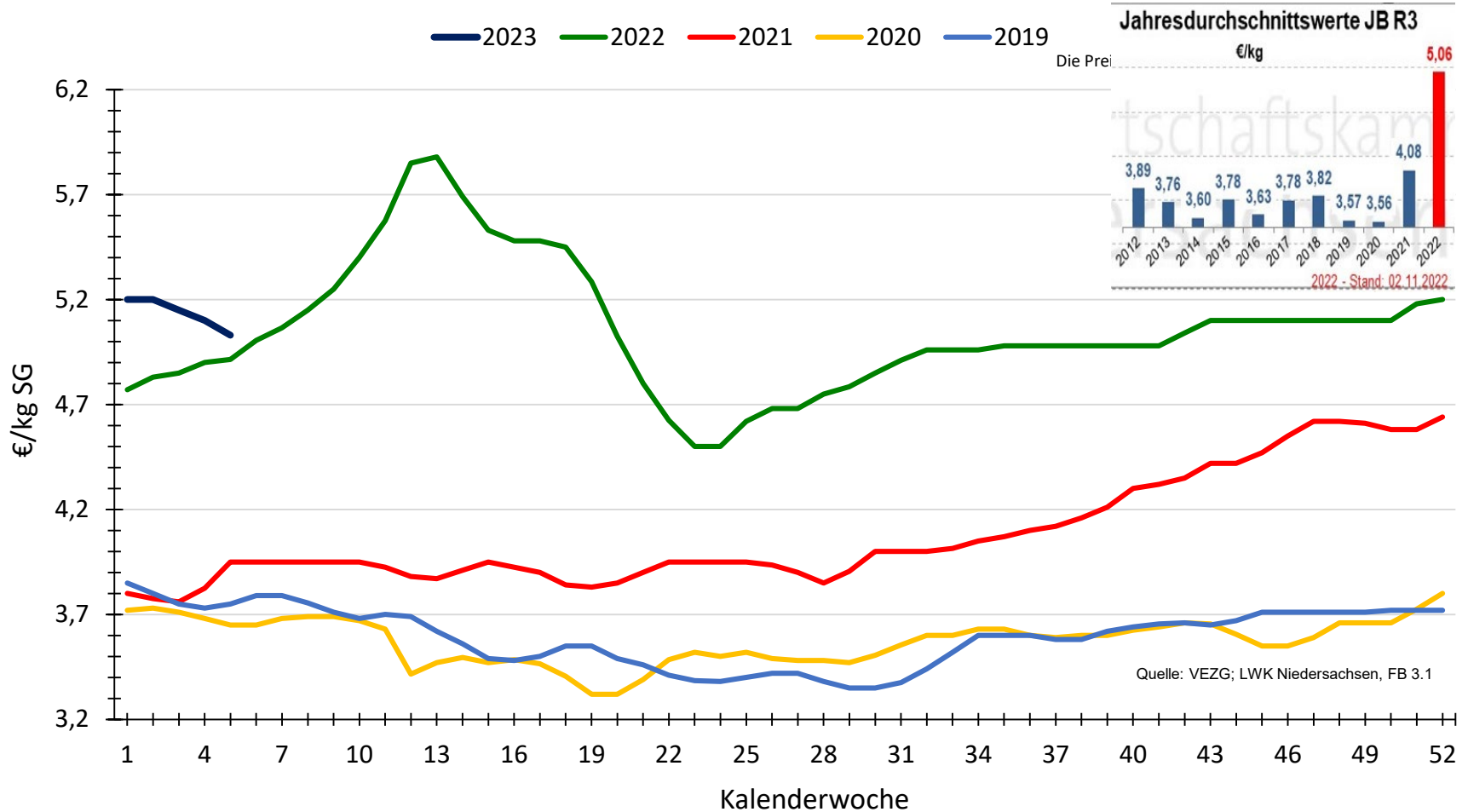
Quelle: Jahresbericht Vieh u. Fleisch BMELF

Tierzahlen und Handelsklassen 2021

Jungbullenfleisch	U2	U3	R2	R3	O2	O3
Schleswig-Holstein/ Hamburg	6.217	6.077	9.084	11.925	7.151	13.502
Niedersachsen u. Bremen	49.547	42.595	68.060	51.945	22.030	39.096
Nordrhein-Westfalen	30.770	30.803	59.208	48.252	13.068	17.185
Mitteldeutschland u. MV	13.834	4.762	7.417	2.702	7.023	3.712
BW / HE / RP	49.905	19.075	32.646	7.189	7.961	2.883
Bayern	71.098	52.890	54.173	18.487	7.660	3.388
D gesamt	221.371	156.202	230.589	140.500	64.893	79.766

Quelle: Jahresbericht Vieh u. Fleisch BMELF 2022

VEZG Jungbullen R3 (FL + Fleischrassen) Preisempfehlung

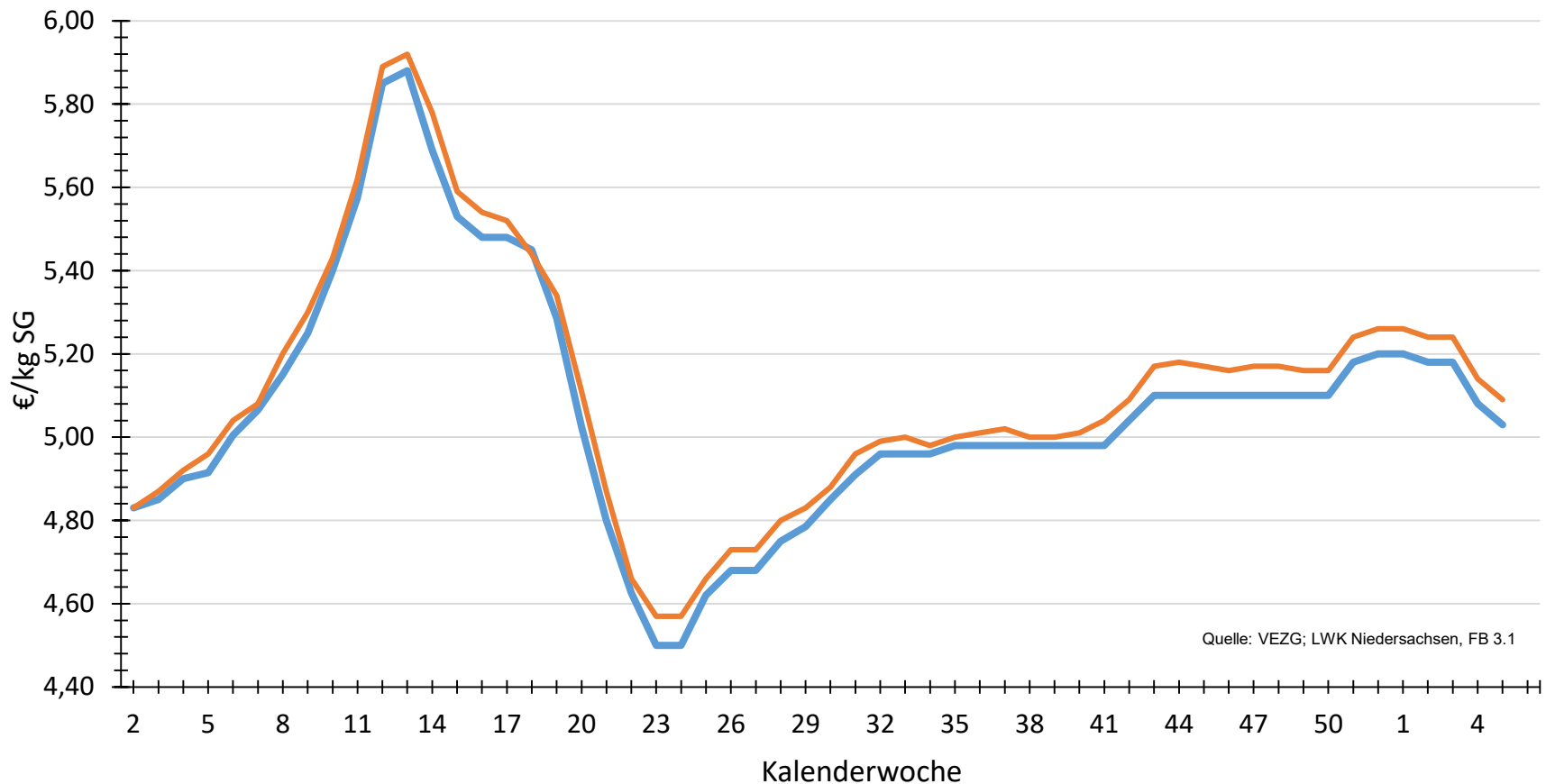


VEZG Jungbullen R3 (FL + Fleischrassen) Preisempfehlung

— 2022 2023 VEZG

— 2022 2023 amtl. Notierung NRW

Die Preisangaben beziehen sich auf QS-Ware!



Quelle: VEZG; LWK Niedersachsen, FB 3.1

Änderung im Steuerrecht

Änderungen bei der Umsatzsteuer (vereinfachte Besteuerung Land- und Forstwirtschaftlicher Betriebe wurde von 10,7 auf 9,5 und letztlich 9,0 % geändert

Begrenzung des möglichen Umsatzes auf 600.000 Euro

>Auswertung mit Nettobeträge > Vergleichbarkeit der Betriebe

Direktkostenfreie Leistung DKFL

	Buchführung G + V	Innerbetriebliche Verrechnung	Kalkulatorische Faktorkosten
Leistungen	Tierverkauf		
	Bestandsveränderungen		
	Gekoppelte Zahlungen		
	Sonstige Entschädigungen		
	Organischer Düngewert		
Direktkosten	Tierzukauf	Versetzung	
	Kraftfutter, MAT (Zukauf)	Kraftfutter, Milch (eigen)	
	Soft-/Grobfutter (Zukauf, eigen)		Pacht-, Zins-, Arbeitsansatz
	Tierarzt, Medikamente		
	Wasser, Heizung, Strom		
	Beiträge, Tiervers., Beratung		
	Sonstige Direktkosten		
			Zinsansatz Vieh-, Umlaufkapital

	Einheit	2019/20	2020/21	2021/22	++	--
Schlachtgewicht	Kg Tier	430	428	430	431	423
Mastendgewicht	Kg Tier	759	755	757	759	747
Erlös je kg SG	€/kg	3,87	4,09	4,87	5,01	4,87
Gewicht Zugänge	kg Tier	160	155	156	173	142
Preis Zugänge	€ Tier	612	590	606	641	575
Tageszunahme brutto	Gramm/Tag	1231	1250	1262	1303	1192
Nettozuwachs	Gramm/Tag	716	722	735	752	691
Kraftfutter	kg/ Tag	2,61	2,56	2,55	2,58	2,36
Futterkosten	€/ Tag	1,50	1,51	1,65	1,49	1,70
Erlösdifferenz	€/Tag	2,07	2,34	3,11	3,36	2,96

	Einheit	2019/20	2020/21	2021/22	++	--
Leistung gesamt	€/erz.T.	1.646	1.738	1.987	2.049	1.838
Zugänge	€/erz.T.	630	623	618	624	625
Aufzuchtfutter	€/erz.T	24	25	27	15	39
Kraftfutter	€/erz.T	332	331	378	339	381
Grundfutter	€/erz.T	341	350	355	332	419
Nebenprodukte	€/erz.T	28	17	16	15	17
Tierarzt	€/erz.T	21	22	19	13	23
Strom,Wasser,sonst.	€/erz.T	50	49	54	51	57
Direktkosten	€/erz.T	1.426	1.418	1.461	1.370	1.560
DKFL	€/erz.T	220	320	506	628	323
DKFL je Mastplatz	€/Platz	167	246	401	566	234

Kennzahlen einzelne PV

	Einheit	Kleine Kälber(5)	Starterkälber(65)	Fresser(101)	Aufstaller(5)	Sonstige Gemischt
Schlachtgewicht	Kg Tier	413	428	431	430	433
Mastengewicht	Kg Tier	732	757	759	738	758
Erlös je kg SG	€/kg	4,82	4,79	4,90	4,89	5,19
Gewicht Zugänge	kg Tier	60	84	200	305	144
Preis Zugänge	€ Tier	295	415	727	933	623
Tageszunahme brutto	Gramm/Tag	1.142	1.227	1.288	1.326	1.230
Nettozuwachs	Gramm/Tag	676	732	741	728	722
Kraftfutter	kg/ Tag	1,81	2,47	2,66	2,39	2,46
Futterkosten	€/ Tag	1,55	1,61	1,66	1,67	1,71
Erlösdifferenz	€/Tag	2,89	2,96	3,19	3,60	3,34

Kennzahlen einzelne PV

	Einheit	Kleine Kälber(5)	Starter-kälber(65)	Fresser(101)	Aufstaller(5)	Sonstige Gemischt
Leistung gesamt	€/erz.T.	1.844	1.956	2.029	1.726	1.949
Zugänge	€/erz.T.	291	428	746	771	687
Aufzuchtfutter	€/erz.T	96	58	4	0	36
Kraftfutter	€/erz.T	325	425	360	242	324
Grundfutter	€/erz.T	468	376	333	313	436
Nebenprodukte	€/erz.T	36	16	16	0	3
Tierarzt	€/erz.T	26	29	11	10	28
Strom,Wasser,sonst.	€/erz.T	65	60	49	37	69
Direktkosten	€/erz.T	1.308	1.394	1.510	1.372	1.583
DKFL	€/erz.T	536	562	518	354	366
DKFL je Mastplatz	€/Platz	330	379	444	383	284

Kennzahlen Starterkälber DKFL

	Einheit	Braunvieh		Fleckvieh	
		2020/21	2021/22	2020/21	2021/22
Erzeugte Tiere	Stück	247	288	219	220
Schlachtgewicht	Kg Tier	418	428	425	433
Erlös je kg SG	€ /kg SG	3,97	4,65	4,13	4,79
Gewicht Zugänge	kg Tier	79	85	82	89
Preis Zugänge	€ Tier	275	292	497	508
Nettozuwachs	g / Tag	681	681	751	751
Futtertage	Tage/PE	563	578	518	522
Futterkosten	€ / Tag	1,46	1,56	1,46	1,62
Verluste/vorzeitige Abgänge	€/ Tag	7,49	7,01	4,91	3,81
DKFL/ Platz	€/ Platz	262	388	268	400

Kennzahlen Fresserzukauf DKFL

	Einheit	Braunvieh		Fleckvieh		WBB*SBT
		2020/21	2021/22 (17)	2020/21	2021/22 (56)	2021/22 (6)
Erzeugte Tiere	Stück	263	237	268	250	288
Schlachtgewicht	Kg Tier	426	422	436	436	430
Erlös je kg SG	€ /kg SG	4,05	4,80	4,13	4,91	4,71
Gewicht Zugänge	kg Tier	194	179	203	200	193
Preis Zugänge	€ Tier	576	643	774	772	684
Nettozuwachs	g / Tag	678	687	759	764	735
Futtertage	Tage/PE	487	463	415	425	444
Futterkosten	€ / Tag	1,52	1,64	1,53	1,66	1,59
Verluste/vorzeitige Abgänge	€/ Tag	5,44	4,62	3,56	3,71	3,76
DKFL/ Platz	€/ Platz	235	405	262	482	461

Kennzahlen Fresserzukauf FV

	Einheit	2020/21		2021/22	
		++	--	++	--
Erzeugte Tiere	Stück	488	167	313	252
Schlachtgewicht	Kg Tier	441	436	437	431
Erlös je kg SG	€ /kg SG	4,19	4,09	5,18	4,90
Gewicht Zugänge	kg Tier	204	206	209	200
Preis Zugänge	€ Tier	764	784	791	799
Nettozuwachs	g / Tag	788	759	784	749
Futtertage	Tage/PE	398	423	399	433
Futterkosten	€ / Tag	1,58	1,50	1,65	1,67
Verluste/vorzeitige Abgänge	€/ Tag	2,94	4,59	2,63	3,98
DKFL/ Platz	€/ Platz	348	179	718	319

Rassenvergleich Fleckvieh - Mstkrz. SBT*WWB

Betrieb 102 Mastplätze, Spaltenboden, 3 m² pro Tier

		Fleckvieh				Mstkr. (SBT*WWB)		
		2019/20	2020/21	2021/22		2019/20	2020/21	2021/22
Einstallgewicht	Kg/Stck	229	207	219		229	217	198
Zukaufspreis	€/Stck	788	724	831		788	732	773
Mastzeit	Tage	354	363	346		354	368	352
Zunahme	g/Tag	1.451	1.531	1.555		1.390	1.473	1.401
Nettozuwachs	g/Tag	807	828	842		810	803	780
Schlachtgewicht	Kg/Stck	429	432	429		417	430	391
Erlös	€/Stck	1.655	1.854	2.477		1.619	1.839	2.206
Erlös	€/kg SG	3,86	4,29	5,77		3,89	4,28	5,56
Erlösdifferenz	€/Stck	868	1.130	1.647		831	1.107	1.433

	Einheit	2020/21	2021/22
Leistung gesamt	€/ Tier	1.707	2.182
Zugänge	€/ Tier	327	389
Kraft/ Grundfutter	€/ Tier	853	893
Nebenprodukte	€/ Tier		
Tierarzt	€/ Tier	33	32
Strom,Wasser,sonst.	€/ Tier	95	86
Direktkosten	€/ Tier	1.308	1.400
DKFL	€/ Tier	399	731
DKFL je Mastplatz	€/ Platz	266	530

	Einheit		SBT	SBT*WWB	FI*Milch		SBT*WWB	FI* Milch
Schlachtgewicht	Kg Tier		403	429	434		431	425
Masttage	Tage		599	522	546		541	535
Erlös je kg SG	€/kg		3,59	4,17	4,04		5,06	5,18
Gewicht Zugänge	kg Tier		73	71	72		69	72
Preis Zugänge	€ Tier		180	362	335		320	301
Nettozuwachs	Gramm/Tag		645	783	762		769	763
Erlösdifferenz	€ / Tier		1.266	1.429	1.417		1.864	1.898
Futterkosten	€/ Tag	1,56	934	814	852	1,66	898	888
Differenz			322	615	565		966	1.010

Auswertung Schlachtstätte 2022

Genetik:	FV		Sonst. / Krzg.		BV		SBT / RBT	
abgelieferte Tiere:	23.118	41%	21.753	38%	3.169	6%	8.597	15%
Alter (d) / Nettozuna.	592	735	610	695	636	651	651	577
Ø Schlachtgewicht:	433 kg		419 kg		413 kg		372 kg	
Berechnungswert Kalb (Geburt)	40 kg		40 kg		40 kg		40 kg	
Berechnungswert Ausschlachtung	57%		57%		55%		52%	
errechnetes Lebendgewicht	758,9 kg		734,6 kg		750,2 kg		714,7 kg	
errechnete Bruttozunahmen	1.215		1.139		1.117		1.037	
Klassifizierung:	Anteil		Anteil		Anteil		Anteil	
E2	0,2%		1,6%		0,0%		0,0%	
E3	0,2%		0,3%		0,0%		0,0%	
U2	25,6%		24,8%		0,6%		1,0%	
U3	27,5%		16,1%		0,9%		0,6%	
R2	28,6%		28,8%		19,7%		3,9%	
R3	17,0%		23,1%		60,8%		5,3%	
U4	0,1%		0,1%		0,0%		0,0%	
R4	0,3%		0,4%		1,3%		0,1%	
O2	0,3%		1,8%		8,3%		22,6%	
O3	0,3%		2,6%		7,4%		57,1%	
O4	0,0%		0,0%		0,2%		0,4%	
P1	0,0%		0,1%		0,3%		1,1%	
P2	0,0%		0,2%		0,4%		6,8%	
P3	0,0%		0,0%		0,0%		1,2%	

Fleischqualität

Milchrassen, eine Alternative...?

- nein,(aber)
- für den spezialisierten Bullenmastbetrieb
- Ja,
- in Betrieben mit Milchviehhaltung als Verwerter von Futterresten
- Fleischqualität spielt bei der Notierung keine Rolle
- CO₂ Abdruck !



Danke