

Anbau und Aufbereitung von Waldviertler Graumohn

Rudolf Marchart^{1*}

Zusammenfassung

Für die erfolgreiche Kultivierung von Graumohn aus kontrolliert biologischem Anbau (kbA) ist besonders auf nachfolgende Punkte zu achten: Standortwahl und Sätechnik, frühe Aussaat, zeitgerechte Maschinenhacke und schonende Erntetechnik. Graumohnsamen sind sehr anfällig auf mechanische Beschädigung durch Druck bei Ernte und Aufbereitung. Bereits mehr als 3% angeschlagene Samen führen zum Verderb der Ware. Sorgfältig aufbereitete Graumohnsamen kbA haben seit Jahren einen stetig wachsenden Markt und werden vor allem als Fülle von vielerlei Mehlspeisen verwendet. Aufgrund der Kapselöffnungen können die Mohnsamen ohne Zerstörung der Kapsel gewonnen werden. Die so gewonnenen Mohnkapseln haben einen stabilen Markt im Floristikbedarf.

Schlagwörter: Kontrolliert biologischer Anbau, Mohnsamen, Kultivierung

Summary

For a successful cultivation of grey-poppy-seeds from organic production, is the consideration of following points important: field conditions, sowing-technique, early sowing time, hoe in time and careful harvesting. Seeds of grey-poppy are very susceptible to pressure at harvesting and processing. More than 3% damaged poppy-seeds will ruin the product. The market for grey-poppy-seeds from organic production is growing since years, because of the use in sweet dishes. The capsule of the grey-poppy has small holes on the top, so that the collecting of the seeds without damaging the capsule is possible. The poppy-capsules have a stabile market for floristic use.

Keywords: Organic production, poppy-seeds, cultivation



Gründung **1984**

Mitglieder **800**

MitarbeiterInnen **82**

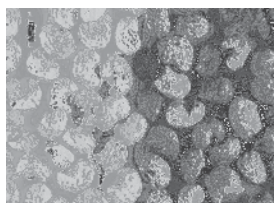
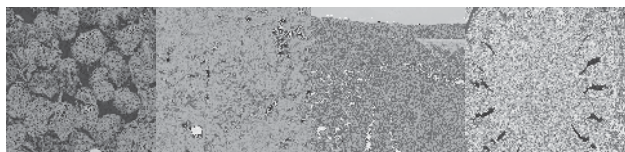
Umsatz **8,1 Mio Euro (2008)**



Überblick Speisemohn

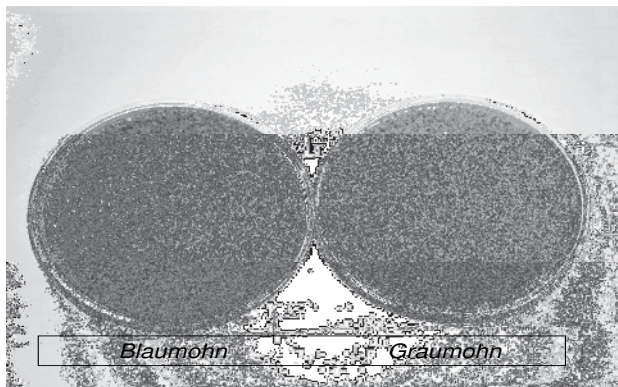
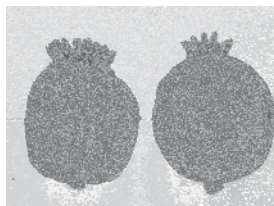
Kultivierung und Pflege

Ernte und Aufbereitung



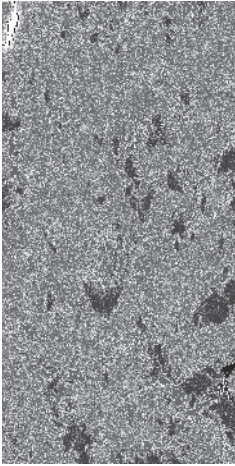
Überblick Speisemohn

- Samenfarbe:
grau – blau - weiß
- Anbauzeitpunkt:
Frühjahr - Herbst
- Kapseltyp:
offen - geschlossen



¹ Waldland Vermarktungsges.m.b.H., Bereich Waldland Naturstoffe, A-3533 Oberwaltenreith 10

* DI Rudolf Marchart: rudolf.marchart@waldland.at



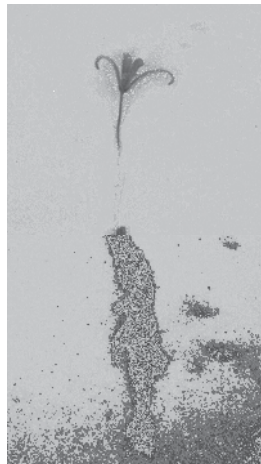
Botanik

- einjährig
- Pfahlwurzel
- langsame Jugendentwicklung
- Blüte Juni - Juli
- Ernte Juli - August
- TKG: 0,5 - 0,7g



Standort und Aussaat

- tiefgründiger Boden
- kalkliebend, feines Saatbeet
- Saat Mitte März – Mitte April
- Einzelkornsaat, Drillsaat
- 36 - 50 cm Reihenabstand
- Saattiefe: max. 1cm
- Saatmenge: 0,5 - 0,7 kg/ha
- ca. 30 - 50 Pflanzen je m²

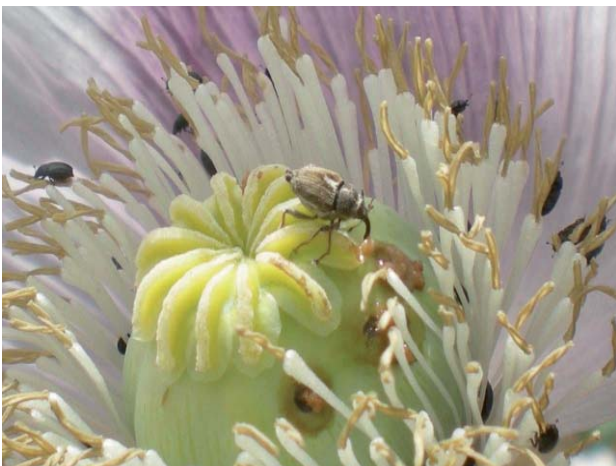






Krankheiten und Schädlinge

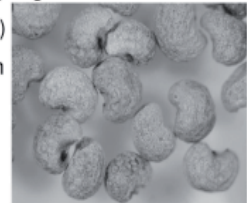
- Schwärzepilz (Alternaria)
- Erdfloh (Jugendphase bis 4-Blattstadium)
- Mohnkapselrüssler
- Mohnwurzelrüssler
- Vögel





Trocknung und Aufbereitung

- Indirekte Trocknung bei 50 – 60 °C
- Transport mit Förderbänder und Becherelevatoren
- Reinheit 99% min. (Kapselsplitter, Fremde Samen)
- Verpackung Sack oder Big Bag
- MHD 12 Monate (Ölgehalt)
- Lagerung kühl und trocken



Erntedaten

- Erntezeit Ende Juli - August
- Spezialmähdrescher (geringe Trommeldrehzahl)
- Lagerfeuchte max. 8%
- Ertragslage kbA 500 - 800kg/ha
- Kapselertrag bis 500kg/ha



